



Hub mondial de Genève
pour l'éducation dans
les situations d'urgence

Stratégie
2022-2025

Sommaire

Résumé de la stratégie	4
Avant-propos	6
Hub mondial de Genève pour l'éducation dans les situations d'urgence : aperçu	8
Déclaration de mission – qui sommes-nous ?	8
Quels défis le Hub ESU entend-il relever ?	8
Quels sont les leviers utilisés par le Hub ESU pour aborder ces défis ?	9
Principes directeurs	11
Historique du Hub mondial de Genève pour l'éducation dans les situations d'urgence	12
À propos de la présente stratégie	14
La voie à suivre	15
Objectif stratégique 1	16
Catalyser l'action conjointe	
Objectif stratégique 2	18
Inspirer l'engagement politique	
Objectif stratégique 3	20
Renforcer l'impact par des preuves	
Annexe - Complémentarité avec d'autres initiatives de l'ESU pour obtenir des résultats collectifs	22

Résumé de la stratégie

VISION	Tous les enfants et les jeunes affecté-e-s par des urgences humanitaires, des crises prolongées, des déplacements et des migrations ont droit à une éducation de qualité, respectée et protégée.				
MISSION	Le Hub mondial de Genève pour l'éducation dans les situations d'urgence (Hub ESU) tire parti de l'expertise et des capacités des communautés et organisations internationales de Genève dans les domaines diplomatique, humanitaire, du développement, des droits humains, de la protection, de la migration climatique et de la paix, ainsi que du monde universitaire, afin de se rassembler et d'entreprendre une action commune transformatrice pour l'ESU. Le Hub ESU promeut le dialogue politique, les synergies et les partenariats multilatéraux, et suscite des engagements politiques et financiers pour assurer la dispense et la continuité d'une éducation sûre et de qualité aux enfants et aux jeunes touché-e-s par les crises et déplacé-e-s.				
OBJECTIF	Le Hub mondial de Genève pour l'éducation dans les situations d'urgence est une plateforme physique et virtuelle qui a pour but de servir de catalyseur à l'action commune de ses membres, et d'accroître la collaboration avec d'autres secteurs afin de donner la priorité à l'éducation dans les situations d'urgence. Ils travailleront de concert pour créer un changement au niveau international, accroître l'impact au niveau des pays et favoriser les engagements politiques, financiers et opérationnels en faveur de l'ESU.				
OBJECTIFS SPECIFIQUES	<p>Catalyser l'action conjointe</p> <p>Renforcer les approches intégrées à travers le réseau, et avec d'autres secteurs, en facilitant une collaboration accrue en faveur de l'ESU entre les acteurs de la Genève internationale et d'ailleurs.</p>	<p>Inspirer l'engagement politique</p> <p>Inspirer la volonté et l'engagement politiques pour faire progresser l'ESU et influencer l'établissement de l'agenda afin que les gouvernements et les autres parties prenantes considèrent l'éducation comme une priorité avant, pendant et après les urgences et les crises prolongées.</p>	<p>Renforcer l'impact par des preuves</p> <p>Renforcer l'impact de la préparation et de la réponse à l'ESU grâce à l'amélioration des données, de la recherche et des preuves sur ce qui fonctionne pour créer des systèmes éducatifs résilients.</p>		
PRINCIPES DIRECTEURS	Partenariat	Responsabilité et participation significative des enfants et des jeunes	Subsidiarité	Principes humanitaires et droits humains	
LEVIERS	Situé au cœur de la Genève internationale	Mobiliser les différents acteurs du réseau et des secteurs pour une plus grande visibilité, cohésion et envergure de l'ESU	Impliquer l'ONU et les gouvernements dans des efforts de plaidoyer de haut niveau	Comblent le fossé entre « la recherche, les politiques et la pratique »	Créer un espace physique pour la synergie, la collaboration et l'innovation





Situé au cœur de la Genève internationale, le Hub ESU a accès à un large éventail d'acteurs de la communauté internationale de l'éducation dans les situations d'urgence (ESU) et d'autres secteurs² concernés par le Hub ESU, dont beaucoup ont des bureaux dans la ville³. En tant que capitale mondiale de l'humanitaire et des droits humains, Genève permet aux membres du Hub ESU de bénéficier de la présence du deuxième siège des Nations Unies et d'entrer en contact avec les gouvernements par le biais des plus de 180 missions permanentes auprès de l'Office des Nations Unies à Genève. Pourtant, apprendre à se connaître et parler ne suffit pas. Aujourd'hui, nous devons agir. C'est la raison pour laquelle le Hub ESU est le mieux placé pour tirer parti du riche écosystème humanitaire et de développement de Genève afin d'organiser des partenariats et des actions conjointes pour améliorer l'éducation des enfants et des jeunes déplacé-e-s et touché-e-s par les crises.

Les besoins en matière d'ESU sont pressants et multiformes, et le Hub ESU peut - et doit - faire une réelle différence pour façonner et influencer les politiques dans le monde entier. Le Hub ESU bénéficiera d'une stratégie ambitieuse pour tirer parti des possibilités offertes à Genève et ailleurs. Nous devons être précis dans notre vision, notre mission et nos objectifs. Nous devons être pertinents dans nos actions et nos partenariats afin de maximiser nos ressources limitées pour un impact optimal. Et nous devons veiller à ce que notre travail, fondé sur l'approche nexus⁴, intensifie systématiquement les efforts de nos membres sans pour autant entraîner de doublons.

La stratégie développée par le Hub ESU s'appuie sur les premières expériences et les leçons apprises, et fixe un cap ambitieux pour les quatre prochaines années. Cette stratégie est pragmatique mais ambitieuse. Elle implique une série d'acteurs afin de donner de la cohésion à des efforts disparates, d'influencer les agendas politiques et de catalyser le changement politique et opérationnel pour l'ESU. Elle est fondée sur la conviction que, compte tenu du nombre croissant de crises prolongées dans le monde, l'ESU est pertinente pour une réponse d'urgence immédiate et une intervention sur le plus long terme. L'éducation dans les situations d'urgence et les crises prolongées doivent être reconnues non pas comme étant secondaire par rapport aux réponses sectorielles, mais comme une pierre angulaire de l'action humanitaire, de la paix et du développement.

Avec cette stratégie en place, les membres du Hub ESU sont prêts à faire avancer l'agenda de l'éducation dans les situations d'urgence. La stratégie présentée ici est la manifestation concrète de la façon dont nous pouvons, et voulons, apporter toutes et tous ensemble des changements.

Au nom du Conseil d'administration du Hub mondial de Genève pour l'ESU,

Avant-propos

Dans le monde entier, de plus en plus d'enfants et de jeunes sont touché-e-s par des crises - qu'il s'agisse de conflits, de déplacements forcés, de catastrophes ou de la pandémie de COVID-19. Il-elle-s courent un risque plus élevé d'être tué-e-s, blessé-e-s et déplacé-e-s, et n'ont souvent pas accès à l'éducation. Sur les 257 millions de filles et de garçons actuellement déscolarisé-e-s, plus de 128 millions vivent dans des situations de crise¹. Au plus fort de la pandémie de COVID-19, 1,6 milliard d'enfants n'étaient pas scolarisés, et il est probable que nombre d'entre eux ne retournent pas à l'école. Cette situation sans précédent exige une attention accrue à tous les niveaux, du niveau local au niveau mondial.

Les enfants et les jeunes dans les situations de crise, ainsi que les personnes qui les accompagnent, demandent systématiquement que l'éducation soit une priorité. Il-elle-s la considèrent comme la clé d'un avenir meilleur. Comme partout ailleurs, les jeunes ont soif de lieux d'apprentissage sûrs, d'un sens de la communauté et d'outils nécessaires pour se forger un avenir prometteur. Et, au-delà du besoin exprimé d'aller à l'école, l'éducation représente un de leurs droits fondamentaux.

Il incombe aux gouvernements des États de fournir à tous les enfants et aux jeunes sous leur juridiction une éducation de qualité. Les acteurs internationaux peuvent et doivent aider les gouvernements à assumer cette responsabilité. C'est la raison pour laquelle les principales parties prenantes au Forum mondial des réfugié-e-s de 2019 ont créé le Hub mondial de Genève pour l'éducation dans les situations d'urgence (Hub ESU), une coalition de gouvernements, d'organisations internationales, d'organisations non gouvernementales, de réseaux et d'universités pour œuvrer à la réalisation de cet objectif de manière conjointe et complémentaire.

Jürg Lauber, Ambassadeur

Représentant permanent de la Suisse auprès des Nations Unies et des autres organisations à Genève

Vice-président du Conseil d'administration

Dean Brooks, Directeur

Réseau Inter-agences pour l'éducation en Situations d'Urgence

Le Hub mondial de Genève pour l'éducation dans les situations d'urgence : aperçu

Déclaration de mission – qui sommes-nous ?

Face à la faiblesse du degré de priorité et de financement de l'éducation dans les situations d'urgence (ESU)⁵ et compte tenu de l'ampleur du défi, nous, membres du Hub mondial de Genève pour l'éducation dans les situations d'urgence (Hub ESU), nous unissons pour former une alliance solide d'États et d'organisations partageant les mêmes idées afin d'accroître la visibilité, l'engagement politique et opérationnel et le financement de l'ESU. Nous ne ménagerons aucun effort pour décloisonner les structures existantes et exploiter le potentiel qu'offre la Genève internationale pour faire évoluer l'ESU. Nous le ferons en catalysant les actions conjointes, en promouvant le dialogue politique et en facilitant les synergies et les partenariats multipartites. Cette démarche permettra d'assurer la continuité et la dispense d'une éducation sûre et de qualité aux enfants et aux jeunes touché·e·s par les crises.

Quels défis le Hub ESU entend-il relever ?

Le nombre d'enfants et de jeunes touché·e·s par les crises n'a jamais été aussi élevé dans le monde. Non seulement leur éducation est perturbée pendant une crise ou lorsqu'il·e·s sont déplacé·e·s, mais il·e·s sont également moins susceptibles de retourner à l'école puisqu'il·e·s continuent de rencontrer de multiples obstacles. La pandémie de COVID-19 a considérablement accentué le défi de l'accès à l'éducation, notamment dans les nombreux pays touchés par la violence, où les écoles continuent d'être sans cesse attaquées. Compte tenu de l'augmentation du nombre et de la complexité des catastrophes et des conflits dans le monde, ceux-ci ayant de plus en plus tendance à se prolonger, l'accès à une éducation sûre, de qualité et équitable devient l'un des plus grands défis de notre époque. Cela exige une action collective à tous les niveaux, du niveau local au niveau mondial.

L'ampleur du défi



Il y a environ 257 millions d'enfants en âge de fréquenter les écoles primaires et secondaires non scolarisés dans le monde, dont 128 millions vivent dans des pays touchés par des crises.



Les enfants représentent 30% de la population mondiale, mais 42% de la totalité des personnes déplacées. Seuls 68% des enfants réfugiés sont inscrits à l'école primaire. Seuls 35% des garçons réfugiés sont inscrits dans l'enseignement secondaire, le taux de scolarisation des filles étant encore plus faible, soit 31%.



Près de la moitié des enfants, soit un milliard, vivent dans des pays où le risque de subir les effets du changement climatique est extrêmement élevé, ce qui menace leur éducation.



L'éducation dans les situations d'urgence reste l'un des domaines les moins bien financés et les moins prioritaires de l'aide humanitaire.



Dans au moins 37 pays dans le monde, les attaques contre l'éducation par les forces de sécurité de l'État et les groupes armés non étatiques sont récurrentes.



La pandémie de COVID-19 a amplifié les mauvaises tendances et provoqué une crise mondiale de l'éducation. Les personnes les plus vulnérables font face aux conséquences dramatiques de la pandémie.

L'ESU, dispensée efficacement et conformément aux meilleures pratiques, doit répondre à tous ces besoins. Elle offre une protection physique et psychosociale immédiate, ainsi que des connaissances permettant de sauver des enfants et des jeunes et de les maintenir en vie. Multidisciplinaire, l'éducation renforce la résilience et les perspectives des enfants et des jeunes. Pour les enfants et les jeunes déplacé·e·s, une inclusion rapide dans les systèmes éducatifs nationaux est essentielle pour leur permettre de continuer à apprendre et à s'épanouir dans un environnement sûr.

Bien que les progrès dans la résolution des défis de l'ESU soient un processus continu, les efforts sur le terrain sont encore fragmentés et ne répondent pas à l'ampleur des besoins. En outre, le secteur de l'éducation continue de souffrir d'un manque de visibilité et de priorité dans les crises humanitaires. Les programmes humanitaires et de développement nécessitent une approche plus cohérente. Les données de l'ESU - essentielles à l'identification des besoins et à la construction de systèmes éducatifs résilients et au plaidoyer - sont fragmentées et inadéquates, de même que les preuves relatives à ce qui fonctionne et ne fonctionne pas dans l'ESU. Bien que le financement de l'ESU ait été considérablement renforcé par la création d'Education Cannot Wait - le premier fonds mondial dédié à l'ESU - il demeure l'un des secteurs humanitaires les moins bien financés, en particulier face à l'augmentation rapide des besoins. La recherche, les politiques et les pratiques ne parviennent pas à produire des changements cohérents et efficaces et à établir des liens avec les opérations sur le terrain.

Quels sont les leviers utilisés par le Hub ESU pour aborder ces défis ?

Situé au cœur de la Genève internationale

Genève, ville qui incarne une longue tradition humanitaire, accueille des acteurs clés et diversifiés : elle abrite le deuxième siège de l'ONU, 38 organisations internationales, 750 ONG, les missions permanentes de 181 États membres de l'ONU et des institutions universitaires de premier ordre. Centre de la diplomatie multilatérale, Genève est également un centre financier mondial et un pôle d'innovation. Centre unique de leadership intellectuel, elle dispose de l'infrastructure et des réseaux nécessaires à la diffusion rapide et collaborative de nouvelles idées et à la création d'un nouvel élan pour l'ESU dans le monde entier. Cependant, en matière d'ESU, le potentiel de la Genève internationale reste en grande partie inexploité, comme en témoigne le sous-financement chronique et la sous-priorisation de l'ESU. Le Hub ESU cherche à exploiter l'expertise et les capacités des diverses communautés de la Genève internationale pour s'engager et influencer les processus mondiaux et nationaux pertinents pour le secteur de l'ESU dans son ensemble.

Mobiliser les différents acteurs du réseau et des secteurs pour une plus grande visibilité, cohésion et envergure de l'ESU

La Genève internationale peut apporter une contribution significative à l'ESU, puisqu'elle offre la possibilité non seulement de rallier les acteurs directement impliqués dans l'ESU, mais aussi de connecter plus efficacement les acteurs à travers le réseau. Elle est bien placée pour créer des liens avec d'autres parties prenantes - entités diplomatiques, de développement, universitaires et du secteur privé⁶ - ainsi qu'avec des domaines tels que celui des droits humains, de la protection, de la paix et du climat. De manière fondamentale, les activités du Hub ESU doivent avoir un impact au niveau national. Bien qu'il ne s'agisse pas d'une entité opérationnelle en soi, le Hub ESU dispose de nombreux moyens pour influencer les politiques afin qu'elles soutiennent la mise en œuvre efficace des interventions d'ESU par les gouvernements, la communauté humanitaire et les partenaires locaux. En travaillant à l'échelle mondiale avec d'autres secteurs pour tirer parti de l'ESU, décloisonner les structures sectorielles et intégrer l'ESU, le Hub ESU déblocquera de nouvelles opportunités d'actions conjointes et améliorera la cohésion et la portée de ces actions.

Genève offre de nombreuses possibilités de collaboration qui peuvent contribuer à ce que les acteurs de l'éducation et ceux d'autres secteurs parlent d'une seule voix en matière d'ESU, ce qui peut à son tour inspirer un engagement politique et opérationnel, élargir la participation et augmenter considérablement le niveau et la qualité du soutien financier au niveau mondial. En outre, cette démarche peut contribuer à favoriser le dialogue sur l'ESU entre les responsables politiques, les organisations opérationnelles et le monde universitaire, tout en rapprochant les acteurs mondiaux et nationaux.

Impliquer l'ONU et les gouvernements dans des efforts de plaidoyer de haut niveau

Situé à Genève qui abrite le second plus important siège de l'ONU, avec ses 181 missions permanentes, le Hub ESU occupe une position idéale qui lui permet de promouvoir l'engagement politique et influencer les agendas politiques. En tirant pleinement parti des initiatives et processus intergouvernementaux⁷ à Genève et ailleurs, le Hub ESU profitera également du poids de l'ONU et de ses États membres pour façonner davantage l'agenda de l'ESU, promouvoir sa visibilité et contribuer à des solutions qui défendent le droit à l'éducation des enfants et des jeunes touché-e-s par les crises. Le Hub ESU sera un catalyseur destiné à accélérer les progrès vers la réalisation de l'ODD 4 dans les contextes humanitaires et contribuera à la réalisation des engagements énoncés dans le Pacte mondial sur les réfugié-e-s.

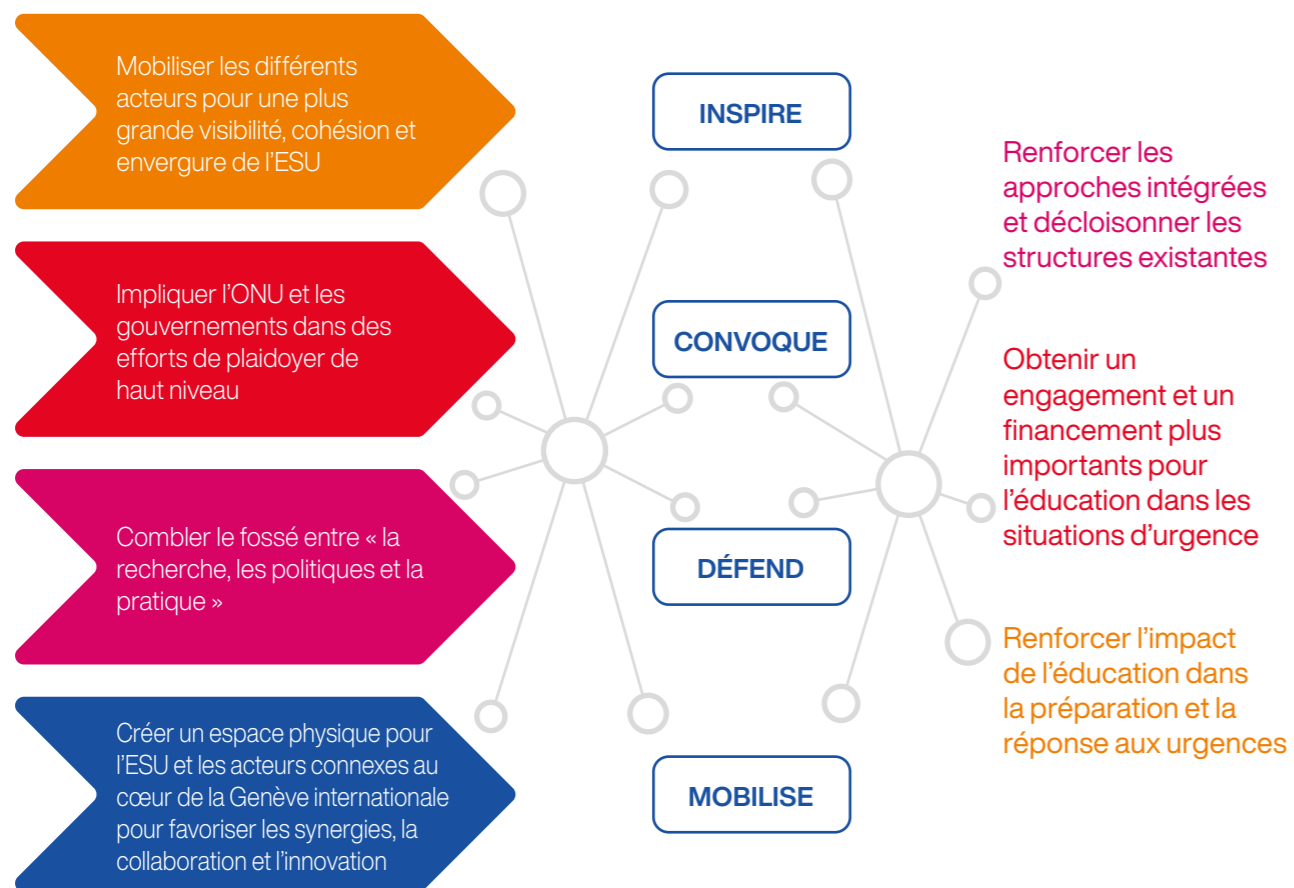
Comblent le fossé entre « la recherche, les politiques et la pratique »

Le Hub ESU améliorera les informations mises à la disposition des responsables politiques en les connectant à la profondeur et à l'étendue des connaissances offertes par les membres du Hub ESU, et en sollicitant des travaux spécifiques qui peuvent créer une cohésion entre la recherche, la politique et la pratique. Les différents membres du Hub ESU - universitaires, agences des Nations Unies, gouvernements, ONG et acteurs du secteur privé - offrent la possibilité de s'engager de manière significative avec les acteurs de l'ensemble du spectre recherche-politique-pratique en matière d'éducation.

Créer un espace physique pour la synergie, la collaboration et l'innovation.

Un tout nouvel espace de travail, partagé par les membres du Hub ESU au cœur du quartier international de Genève, accueillera ses membres et sera ouvert aux visiteuse-s assurant la promotion de l'ESU. En plus d'accueillir des événements visant à faire progresser les efforts de l'ESU, le lieu favorisera des discussions animées entre organisations, le partage d'idées et la création de synergies et de partenariats.

Catalyser une action conjointe entre les secteurs pour donner la priorité à l'éducation des enfants et des jeunes touché-e-s par la crise et déplacé-e-s.



Principes directeurs

Le Hub mondial de Genève pour l'ESU s'appuie sur les forces, les fonctions et les mandats de ses partenaires par le biais d'une action complémentaire et collaborative.

Les principes suivants orientent la réalisation du travail du Hub ESU:

Partenariat

Conformément à l'ODD 17, le Hub ESU sera un catalyseur de synergies et de partenariats pour obtenir un impact de l'ESU à grande échelle. Dans le but de faciliter la collaboration et l'action conjointe, le Hub ESU s'appuiera sur les forces, les mandats et les avantages comparatifs de chacun de ses membres. Le Hub ESU offrira un environnement où la confiance et la co-création peuvent prospérer et s'efforcer de débloquent de nouvelles idées, innovations et efforts partagés.

Subsidiarité

Le Hub ESU a le projet de créer et de promouvoir des initiatives mondiales, multipartites, multisectorielles et politiques. Le Hub ESU entend apporter un complément aux efforts mondiaux, nationaux et locaux, et non pas reproduire les efforts ou prendre la place des acteurs locaux, nationaux ou régionaux qui sont les mieux placés pour diriger. Le Hub ESU tirera profit des synergies, apportera de la valeur ajoutée et de la cohérence à ces efforts de manière à les amplifier, à les enrichir et à les compléter.

Participation significative des enfants et des jeunes

Les membres du Hub ESU seront redevables les uns envers les autres et envers ceux qu'ils cherchent à servir. La responsabilité guidera l'action et les décisions du Hub, en plaçant les enfants et les jeunes affecté-e-s par la crise et déplacé-e-s au centre de leurs efforts. Le Hub ESU croit fermement en un engagement significatif et inclusif avec les enfants et les jeunes affecté-e-s par la crise et ceux déplacé-e-s, ainsi qu'avec les enseignante-s, les parents, les organisations locales et nationales et les gouvernements, afin qu'il-elles puissent influencer les décisions qui ont un impact sur leur vie et leur droit à une éducation continue, de qualité et sûre.

Principes humanitaires et droits de l'homme

À travers ses membres, le Hub ESU adhère aux principes humanitaires de neutralité, d'impartialité, d'humanité et d'interdépendance. Le Hub déclare par ailleurs que les droits humains sont universels et inaliénables, indivisibles, interdépendants et intimement liés. Ainsi, il entend promouvoir le respect des lois qui régissent les urgences et les crises, dont le droit international des droits humains, le droit international humanitaire, la Convention des Nations Unies sur les droits de l'enfant, le droit des réfugié-e-s, le droit international des catastrophes et tout autre corpus de lois qui protège l'ESU. Le Hub ESU s'engage également à adopter des approches adaptées aux besoins des populations et aux conflits, notamment en matière d'inclusion, de localisation et de transparence.

Historique du Hub mondial de Genève pour l'éducation dans les situations d'urgence

Lors du Forum mondial des réfugié·e·s de 2019, la Suisse s'est engagée à exploiter le potentiel de la Genève internationale pour faire progresser l'ESU, ce qui a conduit à la création du Hub mondial de Genève pour l'éducation dans les situations d'urgence. La promesse a été signée par les membres cofondateurs du Hub : Education Cannot Wait, le Global Education Cluster, l'Institut universitaire de hautes études internationales et du développement, le Comité international de la Croix-Rouge, le Réseau inter-agences pour l'éducation en situations d'urgence, l'UNESCO, l'UNICEF, l'Université de Genève et le HCR. Depuis son lancement en janvier 2021, de nombreux autres membres ont rejoint les cofondateurs, parmi lesquels d'autres gouvernements. L'adhésion est ouverte à tout gouvernement, organisation non gouvernementale, agence des Nations Unies, réseau, entité du secteur privé, institution académique ou toute autre institution ayant un lien avec Genève, qui adhère à la vision et à la mission du Hub ESU. Les membres du Hub ESU s'engagent de manière à ce que le droit à une éducation de qualité pour tous les enfants et les jeunes touché·e·s par des urgences humanitaires, des crises prolongées et des déplacements soit appliqué, respecté et protégé.

Alors que le Forum mondial des réfugié·e·s se concentre sur les réfugié·e·s et les communautés d'accueil, le champ d'action du Hub ESU englobe également les enfants et les jeunes déplacé·e·s à l'intérieur de leur pays, les migrant·e·s et les personnes touchées par les conflits, la violence, les urgences climatiques, les catastrophes et les épidémies.

ENGAGEMENT AU FORUM MONDIAL DES RÉFUGIÉ·E·S DE 2019

La Suisse s'engage à promouvoir Genève comme le centre mondial de « l'éducation dans les situations d'urgence » afin de rehausser le profil politique et opérationnel de l'éducation des enfants et des jeunes dans les situations d'urgence et les crises prolongées. En tant que « capitale de la communauté humanitaire » et siège de nombreuses institutions académiques et organisations humanitaires et de développement travaillant dans le domaine de l'éducation, la Genève internationale est une plateforme relativement inexploitée avec un grand potentiel pour promouvoir le dialogue politique, les synergies et les partenariats multipartites, et un réseau de coordination visant à encourager une plus grande sensibilisation, des engagements politiques et financiers, ainsi qu'une action humanitaire et de développement robuste, agile et complémentaire pour l'éducation des réfugié·e·s et des déplacé·e·s internes.

*Co-signé par les membres cofondateurs du Hub ESU : Education Cannot Wait, Global Education Cluster, Institut universitaire de hautes études internationales et du développement, Comité international de la Croix-Rouge, INEE, UNESCO, UNICEF, Université de Genève, et UNHCR.

Pour consulter la liste complète des membres, rendez-vous sur le site <https://eiehub.org>.

Focus

Conformément aux ODD 4.1 et 4.2, le Hub ESU œuvre à garantir aux enfants et aux jeunes l'accès et la poursuite du développement d'une petite enfance de qualité et d'un enseignement préscolaire, primaire et secondaire universel et gratuit, lequel est obligatoire dans la plupart des pays. Ces programmes comprennent des parcours d'éducation formelle et non formelle. Bien que l'accent soit principalement mis sur l'éducation obligatoire, le Hub ESU peut également s'engager dans un dialogue sur la transition avec le post-secondaire.

La mission principale du Hub ESU concerne tous les enfants et les jeunes touché·e·s par les crises, quel que soit leur statut (réfugié·e·s, apatrides et déplacé·e·s internes, migrant·e·s et autres personnes touchées par les conflits, la violence, les urgences climatiques, les catastrophes et les épidémies, ainsi que les communautés d'accueil).

Principales parties prenantes et complémentarité avec d'autres initiatives ESU pour obtenir des résultats collectifs

L'engagement des parties prenantes du Hub ESU, étroitement lié à sa valeur ajoutée unique, se concentre sur son engagement avec la communauté diplomatique, les responsables politiques et les gouvernements, les missions permanentes des États membres et non membres de l'ONU, les organisations intergouvernementales, les agences de l'ONU, la société civile, les entités du secteur privé et les organisations, réseaux et coalitions des secteurs des droits humains, de la protection, de la paix, du déplacement, du climat et de la santé. Les autres groupes cibles pour la sensibilisation et l'engagement comprennent les médias, les membres du public et les parlementaires. Le Hub ESU assure également la liaison et crée des synergies avec d'autres initiatives nationales, internationales ou mondiales pertinentes pour l'ESU.

À propos de la présente stratégie

Dans un contexte où il devient de plus en plus urgent de dispenser une éducation aux enfants et aux jeunes touchés par les conflits nouveaux et prolongés, la violence, les déplacements, les catastrophes, les épidémies et l'urgence climatique, la stratégie du Hub ESU vise à renforcer l'impact de ses efforts et à maximiser son potentiel. En vue de garantir un impact maximal entre 2022 et 2025, la stratégie, qui définit l'orientation du Hub ESU, guidera l'action collective des membres. Fondée sur les principes directeurs, la stratégie définit trois objectifs stratégiques interdépendants et se renforçant mutuellement.

Le processus de consultation

Cette stratégie repose sur les résultats d'une vaste consultation des parties prenantes. Suite à une discussion initiale avec les membres cofondateurs, des contributions sur la vision, les objectifs et la valeur ajoutée ont été recueillies auprès de 30 membres via une enquête électronique. Plus de 20 entretiens avec des informateur-trice-s clés ont été menés pour recueillir des informations sur l'avantage comparatif du Hub ESU par rapport à ses membres et sa valeur ajoutée dans l'écosystème ESU au sens large. Le Secrétariat du Hub ESU a coordonné et supervisé la phase de retour des informations, avec la contribution du Groupe de Travail Technique, des membres du Comité directeur et d'autres membres.

Suivi et évaluation

Le Hub ESU examinera et rendra régulièrement compte des progrès réalisés pour atteindre les objectifs de cette stratégie. Le plan de travail de deux ans du Hub ESU, comprenant des indicateurs pertinents et des actions mesurables et limitées dans le temps pour guider la mise en œuvre de la stratégie, sera développé de façon conjointe par les membres. Des rapports sur l'état d'avancement du plan de travail seront présentés annuellement au Comité directeur et publiquement via une lettre d'information et par d'autres moyens.

La voie à suivre

Objectif stratégique 1

CATAYSER L'ACTION CONJOINTE

Renforcer les approches intégrées à travers le nexus, et avec d'autres secteurs, en facilitant une collaboration renforcée en faveur de l'ESU entre les acteurs internationaux de Genève et ailleurs.



Le projet du Hub ESU est de faciliter les liens et les efforts intersectoriels entre la communauté diplomatique, les États membres de l'ONU, les organisations de l'ONU, les ONG, les universités et les entités du secteur privé - qu'ils opèrent dans le domaine de l'éducation ou dans des domaines connexes. Le Hub ESU s'appuie sur la communauté de la Genève internationale et crée des synergies avec des domaines tels que l'humanitaire, le développement, la paix, les droits humains, la protection, le climat, la migration et la santé, afin de garantir la protection et la réalisation du droit à l'éducation pour tous les enfants et les jeunes touché·e·s par les crises et déplacés. La mise à profit des vastes réseaux liés à la communauté internationale de Genève offre une occasion unique de façonner et d'influencer les politiques dans le monde entier.

Multidisciplinaire par nature, l'éducation exige des approches et des réponses multi et intersectorielles qui s'étendent à tous les domaines. Si la nécessité de ce type d'approches est bien reconnue, il existe des lacunes évidentes au niveau de la concrétisation opérationnelle. Le Hub ESU a également pour objectif de jouer un rôle clé en tant qu'organisateur impartial de discussions multidisciplinaires. Le Hub ESU s'efforcera d'exploiter les forces de ses divers membres et de ses alliances externes, et contribuera à la conceptualisation et à l'apprentissage appliqué autour du discours sur les liens au sein du secteur éducatif au sens large.

Résultats escomptés

- Les acteurs de l'aide humanitaire, du développement et de la paix, ainsi que des secteurs tels que les droits humains, la protection, le déplacement, la migration et le climat, reconnaissent l'ESU comme une priorité et en font un élément central de leur agenda.
- Les cloisonnements entre les secteurs, qui ont des effets néfastes sur l'ESU, sont réduits au maximum afin d'améliorer la coordination des efforts entre les secteurs et à travers le nexus, ce qui permettra d'influencer l'action politique en faveur de l'ESU
- La nécessité d'une ESU continue, sûre et de qualité, les tendances et les données alimentent les politiques mondiales et nationales dans l'ensemble du nexus et des secteurs, et font entrer les priorités de l'ESU dans le débat des forums, à Genève et ailleurs.
- Les discussions et les décisions à Genève concernant l'ESU et ses liens avec d'autres secteurs sont centrées sur les populations touchées dans les contextes de crise.

Actions

- Rechercher des synergies et favoriser une compréhension commune des différentes approches de l'ESU à travers les secteurs et le nexus, en augmentant l'engagement des membres du Hub ESU et des parties prenantes.
- Promouvoir le dialogue entre les secteurs et le nexus, y compris avec les donateur·trice·s, sur des actions communes pour la préparation et la réponse à l'ESU, dans des contextes de migration, de changement climatique, de crise, de conflit, de violence ou de pandémie.
- Soutenir l'engagement des membres du Hub ESU avec les différents secteurs, les forums politiques et autres mécanismes⁷ basés à Genève, tout en reconnaissant et en respectant leurs différents rôles, mandats et principes.
- Amplifier les voix des communautés touchées par la crise et déplacées, des jeunes, des enseignant·e·s, des parties prenantes de l'éducation.

Objectif stratégique 2

INSPIRER L'ENGAGEMENT POLITIQUE

Inspirer la volonté et l'engagement politiques pour faire progresser l'ESU et influencer l'établissement de l'agenda afin que les gouvernements et les autres parties prenantes considèrent l'éducation comme une priorité avant, pendant et après les urgences et les crises prolongées.

Grâce à sa capacité unique à réunir ses membres et d'autres parties prenantes qui partagent un intérêt pour l'ESU, le Hub ESU a la possibilité de faire passer des messages critiques dans les forums politiques où ils doivent être entendus et de mobiliser les gouvernements. Le Hub ESU soutient les personnes touchées par la crise, dont les enfants, les jeunes, les enseignant·es et les autres parties prenantes de l'éducation, en présentant leurs priorités et leurs demandes aux responsables pour susciter la volonté politique de faire progresser l'ESU et un engagement en faveur de l'ESU. En tant qu'acteur indépendant, le Hub ESU adopte une vision large et s'assure que diverses voix sont représentées pour influencer la prise de décision aux niveaux international et national. Cette approche fait du Hub ESU un intermédiaire précieux qui peut s'assurer que les gouvernements et les autres parties prenantes considèrent l'éducation comme une priorité avant, pendant et après les urgences et les crises prolongées, et prennent des mesures appropriées en conséquence.

L'un des traits distinctifs du Hub est son engagement auprès des responsables politiques et des gouvernements, essentiel pour atteindre l'objectif stratégique 2. Les États membres des Nations unies ont un rôle indispensable à jouer. Ils peuvent travailler en tant que membres du Hub ESU pour faire avancer l'agenda de l'ESU, et servir de leaders d'opinion et de responsables politiques.

Résultats escomptés

- La priorité accordée à l'ESU dans les forums, processus et mécanismes politiques se reflète dans les discussions, le plaidoyer et les recommandations politiques aux États membres de l'ONU.
- Un financement de qualité, accru et durable, conforme aux engagements pris dans le « Grand Bargain », qui prévoit notamment un financement prévisible, flexible et pluriannuel, ainsi qu'une répercussion appropriée du financement de qualité sur les personnes engagées au niveau local et national.
- L'implication croissante des États membres de l'ONU dans le Hub ESU.
- La participation des personnes touchées par la crise et déplacées aux événements, forums et mécanismes à Genève et ailleurs, où elles ont la possibilité de faire entendre leur droit à une éducation continue, de qualité et sûre, avec le soutien et l'engagement des membres du Hub ESU.

Actions

- Privilégier l'engagement auprès des responsables politiques, des gouvernements et des parlementaires des pays donateurs et des pays touchés par la crise - en recherchant l'action, l'accord et l'adhésion à l'ESU.
- Améliorer les connaissances et les données factuelles des membres de manière à ce qu'ils puissent plaider leur cause plus efficacement auprès des responsables politiques, influençant ainsi les priorités de ces derniers en matière d'agenda, de politiques et de financement.
- Créer et exploiter des opportunités politiques institutionnelles et systémiques pour le dialogue sur les priorités de l'ESU, et des espaces de collaboration pour faire progresser l'ESU aux niveaux politique, financier et opérationnel.
- Mobiliser les gouvernements des pays donateurs et des pays touchés par la crise pour qu'ils signent l'engagement d'exploiter le potentiel de la Genève internationale à faire progresser l'ESU et qu'ils rejoignent le Hub ESU.
- Développer une approche de plaidoyer à plusieurs niveaux, qui comprend la valorisation des efforts des membres pour susciter un engagement des gouvernements, la sensibilisation directe des missions permanentes à Genève, les consultations entre les responsables et les spécialistes des priorités et des politiques de l'ESU, la sensibilisation des parlementaires et autres politicien·e·s à l'ESU.



Objectif stratégique 3

RENFORCER L'IMPACT PAR DES PREUVES

Renforcer l'impact de la préparation et de la réponse à l'ESU grâce à l'amélioration des données, de la recherche et des preuves de ce qui fonctionne, pour créer des systèmes éducatifs résilients.

Le Hub ESU encouragera les initiatives des membres visant à créer et à synthétiser les preuves de la manière la plus efficace possible, et à faciliter le partage des données entre les membres et avec d'autres parties prenantes. Le Hub ESU améliorera la qualité et la quantité d'informations et de données disponibles pour les responsables politiques en les familiarisant avec les sources de connaissances de ses divers membres.

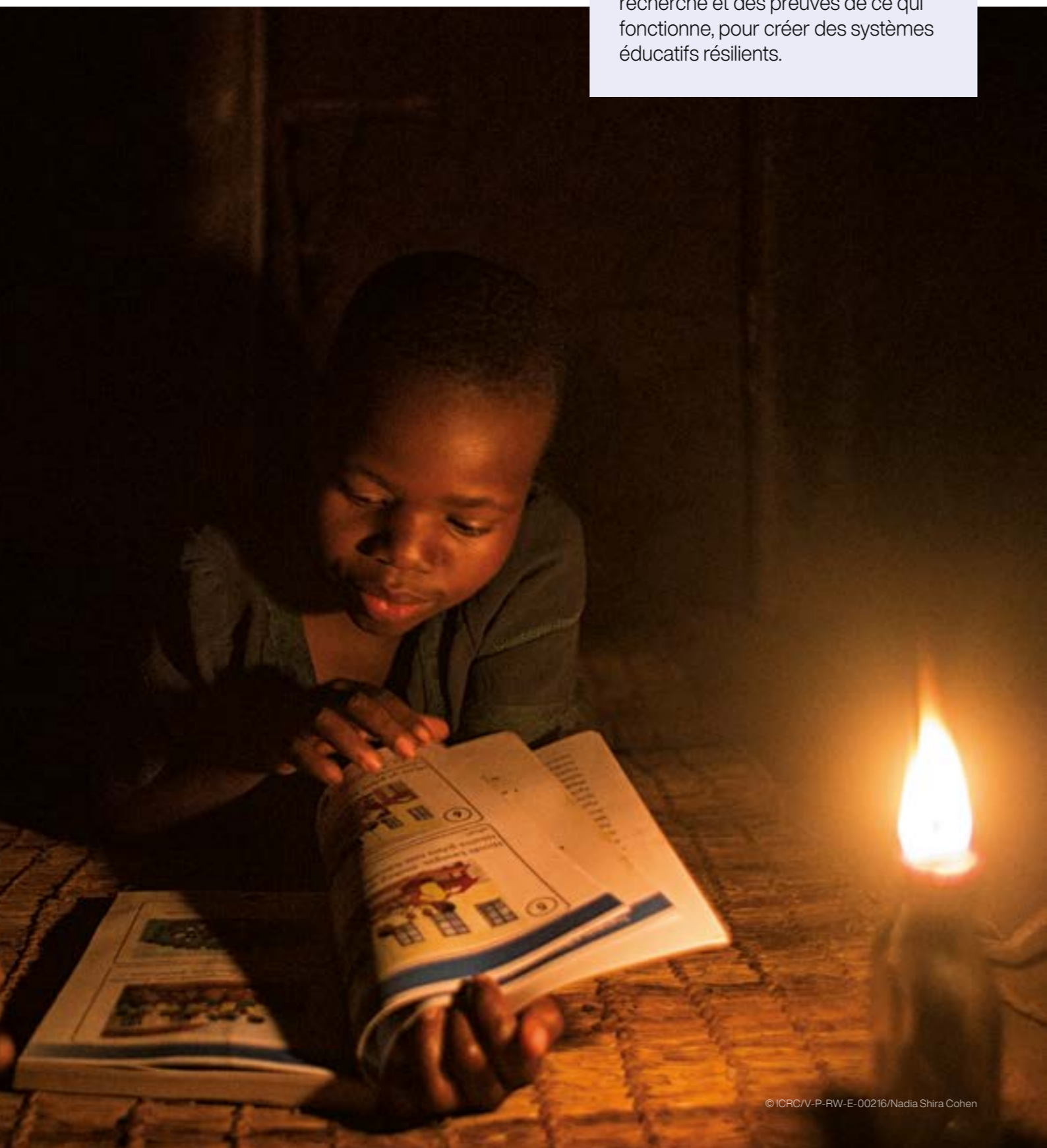
Le Hub ESU servira également de centre de dialogue entre ses membres et les autres parties prenantes - gouvernements, Nations Unies, société civile, entités du secteur privé et universités - ce qui leur permettra d'optimiser leur collaboration, le partage des informations et le partage de meilleures pratiques.

Résultats escomptés

- Les données de qualité, les preuves, les recherches et les solutions innovantes sont à la base de la rapidité, de l'efficacité et de la qualité de la préparation et de la réponse à l'ESU et de la résilience des systèmes éducatifs.
- Le Hub ESU s'appuie sur les réseaux de ses membres pour permettre aux acteurs des pays touchés par une crise de partager et de mettre en commun des données et des éléments d'information sur l'ESU, et ainsi de participer activement aux discussions organisées à Genève et ailleurs, de les influencer et d'en tirer profit.
- Des débats factuels et opportuns sont organisés et des recommandations sont faites sur les questions critiques de l'ESU par les acteurs basés à Genève ; même si la décision finale n'est pas entre leurs mains, le poids de la réflexion émergeant de la Genève internationale sera mis à profit pour promouvoir et défendre l'importance de l'ESU.

Actions

- Identifier en commun les éléments probants de l'ESU, les lacunes dans les données et les besoins futurs en matière d'ESU dans l'ensemble des secteurs et du nexus, et travailler avec les membres du Hub ESU pour y remédier.
- Poursuivre les efforts pour développer et maintenir un partage efficace des informations et des données dans les deux sens entre Genève et les parties intéressées dans les pays touchés par des crises.
- Mettre en avant les preuves et les données de l'ESU dans le dialogue politique et opérationnel.
- Développer et maintenir une interface de connaissances sur la page Internet du Hub ESU, qui sert de bibliothèque de référence bien organisée et facile à utiliser pour les sujets d'ESU à l'usage du public cible du Hub ESU.



Annexe - Complémentarité avec d'autres initiatives de l'ESU pour obtenir des résultats collectifs

Le tableau ci-dessous montre la complémentarité du Hub avec ses différents types de membres, parmi lesquels on trouve des universités, des États membres de l'ONU, des organisations opérationnelles telles que les agences de l'ONU et les ONG, des organismes de coordination tels que le Global Education Cluster et Education Cannot Wait, ainsi que des réseaux clés tels que l'INEE.

Il démontre comment le Hub ESU s'appuie sur les forces, les fonctions et les mandats de ses membres par le biais d'une action complémentaire et collaborative.

TYPE DE MEMBRES	PRIORITÉ/MANDAT DES MEMBRES	LE CENTRE EST CHARGÉ DE
Milieu universitaire	La recherche, la formation, l'éducation des cadres et les activités du forum	<ul style="list-style-type: none"> Tirer parti des membres du Hub ESU et de leurs réseaux élargis pour identifier les questions clés qui nécessitent des recherches et orienter les programmes de recherche. Faire connaître la recherche et les preuves aux responsables concernés afin d'influencer la définition de l'agenda et les débats.
États membres	Les Nations Unies sont composées de 193 États membres, dont 181 ont une mission permanente accréditée auprès de l'Office des Nations Unies à Genève. Sur le plan opérationnel, les missions permanentes, en étroite collaboration avec la capitale de leur pays, organisent et coordonnent la participation de leurs États membres aux travaux des Nations Unies et aux processus issus de la Genève internationale.	<ul style="list-style-type: none"> Créer et exploiter les possibilités de dialogue à tous les niveaux pour accroître la visibilité, l'engagement politique et le financement de l'ESU. S'appuyer de manière ambitieuse sur les membres du Hub et leurs réseaux élargis pour amplifier le plaidoyer et les messages communs. Renforcer les connaissances et la base de données des membres afin d'influencer la définition de l'agenda et les débats.

TYPE DE MEMBRES	PRIORITÉ/MANDAT DES MEMBRES	LE CENTRE EST CHARGÉ DE
Membres opérationnels et entités ayant un mandat de coordination	Assurer la continuité de l'éducation et la dispense d'une éducation sûre et de qualité aux enfants et aux jeunes touché-e-s par les crises et déplacés, et œuvrer pour une réponse prévisible, holistique, équitable et bien coordonnée.	<ul style="list-style-type: none"> Créer et exploiter les possibilités institutionnelles et systémiques de dialogue et les espaces de collaboration à tous les niveaux. Soutenir l'amélioration de la prévisibilité et de l'efficacité de la préparation et de la réponse d'ESU dans les situations de crise. Donner plus de poids aux voix, aux priorités et aux opportunités des équipes opérationnelles et de coordination dans les pays, en ciblant les publics basés à Genève afin de faire valoir la priorisation de l'ESU. Soutenir la collaboration sur les messages communs entre les membres pour amplifier le plaidoyer en faveur de l'ESU dans les forums politiques à Genève et ailleurs. Développer une approche de plaidoyer à plusieurs niveaux pour l'engagement des gouvernements et des donateur-trice-s sur la base des priorités des équipes opérationnelles et de coordination dans les pays.
Fonds mondiaux	Financer des programmes d'éducation complets pour les enfants et les jeunes touché-e-s par les crises et déplacé-e-s dans les situations d'urgence, les crises prolongées et les pays touchés par la fragilité et les conflits.	<ul style="list-style-type: none"> Sensibiliser à l'état du financement de l'ESU et mobiliser les acteurs clés pour améliorer le profil de l'ESU dans les médias, par le biais d'un engagement dans les médias sociaux et d'autres activités publiques. S'appuyer de manière ambitieuse sur les membres du Hub ESU et leurs réseaux élargis pour amplifier le plaidoyer et les messages communs.
Réseau Inter-agences pour l'Éducation en Situations d'Urgence (INEE)	Un réseau mondial ouvert de plus de 18 000 membres travaillant ensemble dans un cadre humanitaire et de développement pour garantir que tous les individus ont droit à une éducation de qualité, sûre, pertinente et équitable. L'INEE se concentre sur la mise à disposition d'un leadership de réflexion ainsi que sur le plaidoyer mondial, du renforcement des capacités, et du développement, de la conservation et de l'organisation des connaissances pour informer les politiques et les pratiques.	<ul style="list-style-type: none"> Tirer parti du travail thématique de l'INEE au niveau des politiques et des politicien-e-s Familiariser son public cible de décideurs et de responsables politiques avec les ressources provenant de ses divers membres dans le but de soutenir une meilleure préparation et réponse à l'ESU. Renforcer les connaissances dans les forums, événements et mécanismes de Genève, et ailleurs, afin qu'elles soient assimilées. Travailler main dans la main avec l'INEE pour mettre à la disposition du public cible du Hub ESU, selon les besoins (c'est-à-dire les décideurs politiques, les gouvernements et les secteurs basés à Genève), leurs connaissances en matière de renforcement des capacités et de preuves pour l'ESU.

Notes de fin

¹ D'après les données de l'Institut de statistiques de l'UNICEF et du HCR, et le rapport du 20e anniversaire de l'INEE, sur les 20 millions de réfugié·e·s dans le monde à la fin de 2020, environ la moitié étaient des enfants. Seuls 68% des enfants réfugiés ont accès à l'enseignement primaire, contre 90% des enfants dans le monde. Ce chiffre diminue à 34% pour l'enseignement secondaire, contre 66% dans le monde (Rapport sur l'éducation 2021 du HCR, données de septembre 2021). Les chiffres concernant les quelque 20 millions d'enfants déplacés à l'intérieur du pays sont probablement encore plus bas.

² Notamment les secteurs de la paix, des droits humains, de la protection, du climat, de la migration et de la santé, entre autres.

³ Voir www.geneve-int.ch/genevainternational.

⁴ Au sujet du lien entre l'humanitaire, le développement et la paix, voir www.un.org/ecosoc/en/node/14973644.

⁵ La mise à disposition d'opportunités en matière d'éducation de qualité qui répondent aux besoins physiques, de protection, psychosociaux, de développement et cognitifs des enfants et des jeunes touché·e·s par les urgences, pouvant à la fois maintenir et sauver des vies.

⁶ L'expression « entités du secteur privé » désigne un groupe très hétérogène, comprenant les organisations et fondations philanthropiques.

⁷ Se référant, par exemple, aux négociations intergouvernementales, à l'élaboration de politiques mondiales sur la coordination de la préparation et de la réponse humanitaires, aux mécanismes des droits humains tels que le Conseil des droits de l'homme, les organes de traités, les procédures spéciales, etc.

Crédits photos

Page de titre : © UNICEF Myanmar/2019/Minzayar Oo. Sittwe, État de Rakhine. Des enfants rohingyas étudient dans une école primaire gérée par Plan International dans le camp de personnes déplacées de Say Tha Ma Gyi.

Page 5 : © UNICEF/UN0583353. Janvier 2022. Rawabi, 12 ans, saute à la corde à l'école Waleed Nofal dans la ville de Hasakah, en Syrie. Rawabi et sa famille ont dû fuir leur maison à cause des violences. L'école était un abri temporaire pour 650 familles déplacées à l'intérieur du pays.

Page 6 : © UNICEF/UN0418198/Vincent Tremeau. Sao Tomé et Príncipe, 2020. De jeunes élèves rient sur le chemin du retour de l'école.

Page 16 : © ICRC/V-P-UA-E-00953/Yevegen Nosenko. Ukraine, juillet 2020. Ces enfants vivent à Troitske, un village situé le long de la ligne de contact. Cette photo fait partie d'une exposition organisée par le CICR qui a eu lieu entre novembre et septembre 2020. L'exposition visait à attirer l'attention du public sur la question de la situation des enfants et de leur accès à l'éducation dans la zone de conflit de Donbas.

Page 18 : © UNICEF/UN0304121/Santiago Arcos. Avril 2019, à la frontière entre la Colombie et le Venezuela, pont Francisco de Paula Santander, où chaque matin, vers 5 heures, des centaines d'enfants traversent la frontière entre le Venezuela et la Colombie pour rejoindre les bus qui les emmèneront à l'école à Cucuta.

Page 20 : © ICRC/V-P-RW-E-00216/Nadia Shira Cohen. Rwanda, août 2017. Dans la banlieue de Kigali, à Wa-Jali. Philomène, une jeune fille réunie depuis deux ans avec sa grand-mère par le CICR, montre son cahier d'exercices. La nuit, la famille ne peut utiliser une lampe que lorsqu'elle a pu économiser suffisamment d'argent pour acheter du pétrole.



**Hub mondial de Genève
pour l'éducation dans
les situations d'urgence**